

Esportare prodotti alimentari nella Repubblica Popolare Cinese



Normativa cinese del settore agroalimentare

Law of the People's Republic of China on the Entry and Exit Animal and Plant Quarantine del 1991 e relative Implementation Regulations del 1996.

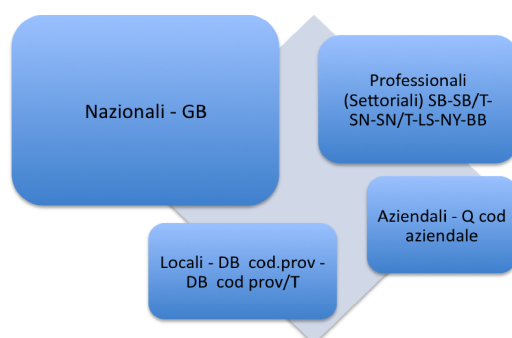
Law of the People's Republic of China on Import and Export Commodity Inspection 2002 e relative Implementation Regulations del 2005.

Standard Nazionali (GB) predisposti dalle autorità per quasi ogni categoria di prodotto (soprattutto nel caso di prepackaged food come vino, caffè, acqua, latte, formaggi) nonché gli standard accessori (GB7718 – 2004: General Rules of Prepackaged Food Labeling). Tali standard tecnici sono obbligatori per i prodotti preparati/confezionati, venduti ed esportati in Cina.



Le norme adottate si sviluppano su quattro livelli:

- ✓ ***norme nazionali***
- ✓ ***norme professionali (o settoriali)***
- ✓ ***norme locali***
- ✓ ***norme aziendali (o capitolati).***



ETICHETTATURA degli ALIMENTI in CINA

GB7718 – 2004: General Rules of Prepackaged Food Labeling

Paese di origine (applicabile trattamento preferenziale)

Numero di registrazione assegnato all'esportatore dalla CNCA (Certification and Accreditation Administration of the People's Republic of China).

<http://www.eusmecentre.org.cn/content/food-and-beverages-technical-requirements-and-labelling>

ETICHETTATURA

- indicazione Repubblica popolare cinese e non Cina
- denominazione del prodotto
- data di produzione
- durabilità del prodotto
- elenco ingredienti
- nome e indirizzo dell'importatore/distributore in Cina
- dichiarazione nutrizionale
- riferimenti dell'impresa produttrice
- peso netto o volume
- lotto
- istruzioni per la conservazione
- numero di registrazione del produttore/esportatore
- Paese d'origine.

Titolo alcolometrico per le bevande alcoliche



I passi dell'esportazione sito EU – SME CENTRE

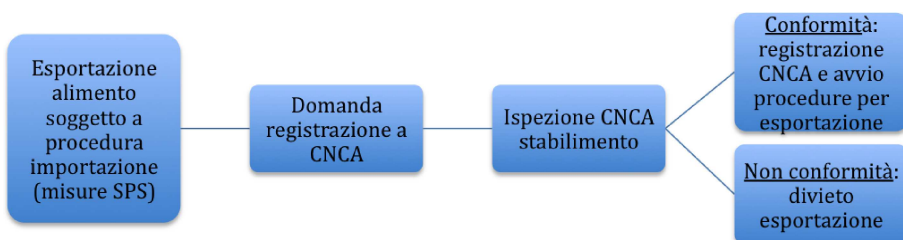
<http://www.eusmecentre.org.cn>

- Stipula accordo prima dell'esportazione
- Registrazione come esportatori presso Amministrazione Cinese per la supervisione della qualità l'ispezione e la quarantena – AQSIQ:<http://ire.eciq.cn/>
- Importatore iscritto per tipologia di merce
- Verifica etichettatura da parte del CIQ

CIQ=China Entry-Exit Inspection and Quarantine Bureau



Prodotti vegetali o prodotti di origine animale soggetti a registrazione



CNCA = Chinese Certification and Accreditation Administration



***GUIDELINE "Food and beverages technical
requirements and labelling"***



Annex 1: Details of regulations applicable to the import of food and beverages to China

Ref	Chinese	English	Issued by	Date (DD/MM/YYYY)	Web link
1.	进口食品国外生产企业注册程序	Registration Procedures for Enterprises Producing Import Food	CNCA	Took effect on 1/4/2002	http://www.cnca.gov.cn/rjwzcjgb/wsyczl/gfxwj/4816.shtml
45.	蜂蜜GB 14963—2011	Honey	Ministry of Health	Issued on 20/4/2011. Will take effect on 20/10/2011	http://www.moh.gov.cn/publicfiles/business/htmlfiles/mohwsjdj/s7891/201105/51641.htm

Carne e Prodotti a base di carne

sono presenti le indicazioni di rilascio del certificato veterinario unicamente per le carni di suino stagionate, in quanto per le altre tipologie di carni, anche trasformate, esportate dall'Italia vige attualmente un divieto all'esportazione verso la Cina

Frutta fresca

accordo per l'esportazione di kiwi (actinidia) dall'Italia:

- frutteti collocati in Piemonte, Veneto, Emilia-Romagna e Lazio
- aziende devono essere registrate presso il Mipaaf
- aziende devono adottare attività di monitoraggio e di difesa nei confronti di insetti e di batteri fitopatogeni.
- trattamento termico contro *Ceratitis capitata*
- stoccaggio depositi autorizzati

Vino e bevande alcoliche

Certificati:

- certificato di origine
- attestato di libera vendita
- certificato sanitario
- certificato di analisi (rapporto di prova) che provi la conformità alle disposizioni cinesi riportate nella norma sullo standard di prodotto GB 15037-2006

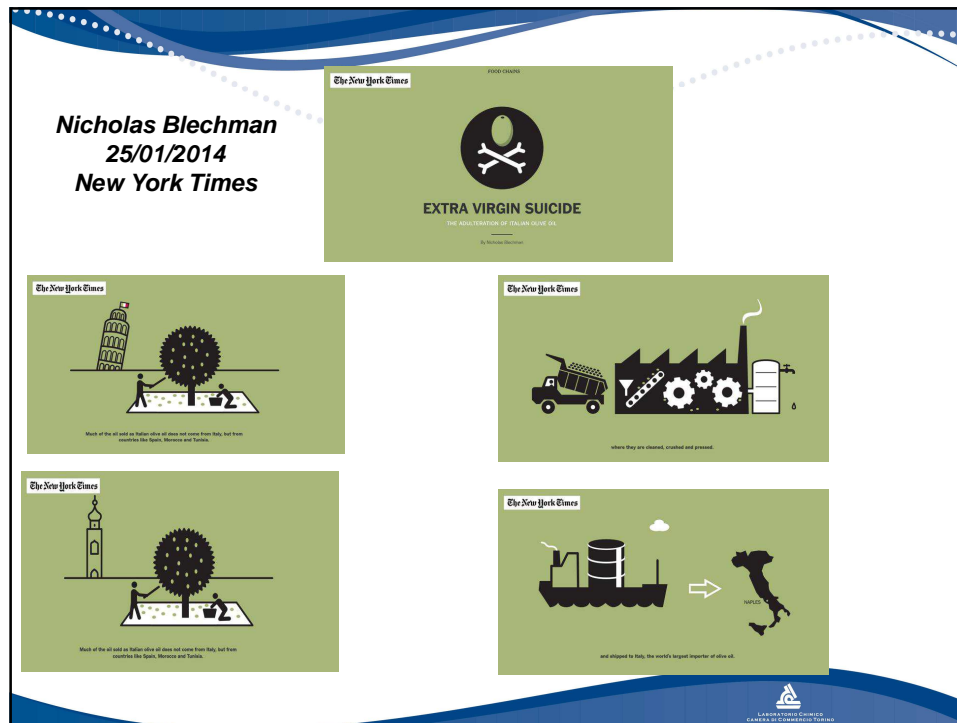
Campionatura: 3 bottiglie di capacità da 0,5 a 0,75 litri come "campione commerciale senza valore" per promuovere il proprio prodotto prima di avviare la procedura di esportazione



Olio oliva

Cina consuma elevate quantità di oli vegetali (24 milioni di tonnellate nel 2009). I tre oli maggiormente diffusi sono: soia, colza e arachide. Altri oli, tra cui olio di oliva, stanno affermandosi con incremento dei consumi





Etichetta a garanzia della qualità

